

Volume 2 | issue : 2 | April, 2022

HELIOGRAPHY

e-Magazine of Dum Dum Foto Unit

Photo Competition



Judged by
Sambhu Das

Special Note

By Late Dilip Bose

In Focus

Exposure

Travelogue



Creative
Photography



Tapas Basu

Visit : www.fotounit.org | Email : digitalfotounit@gmail.com

04

In Focus
Asim Moulik

Con

05

Special Note
Late Dilip Bose

14

Creative Photography
Tapas Basu

tent

40

Travelogue
Dr. Subhamay
Karmakar

30

Exposure
Sudipta
Chakraborty

25

Photography
Competition

Asim Moulik

*Vice-President, Dum Dum Fotounit
Editor -in-Chief, Heliography*



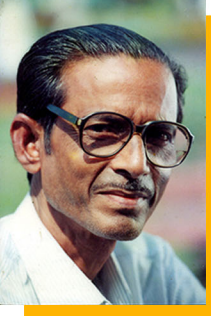
On the first day of January, 2022 with the initiative of some of our very enthusiastic members and their untiring efforts, we could come out with our first issue of our e-Magazine – “HELIOGRAPHY” in time as per schedule. In that issue we had the opportunity of listening to Ajitda, one of the founder members of our beloved club, what his heart speaks narrating the early days of the club and its way forward. Shri Kallol Majumdar enriched the magazine with his elaborate essay on Sophistication with simplicity. Shri Chitresh Biswas gave an artistic view on “Poetry curved in stone”. Finally, Shri Tapas Basu made his points on controversy in photography “Arranged vs Candid”. These were very valuable contributions to our first ever effort. Apart from these, the competition section was a grand addition without which the issue would have lost its glamour and interest in general.

It may be not out of place to mention that our first magazine got much appreciation from various corners of the society interested in photography from different parts of our country. This has encouraged the team of our members to come out with our next issue within a short period of time. In this issue also we have been able to include valuable contributions from some eminent artistes of photography. There is a competition part in it also as usual, where the young participants will be able to get their works judged. I hope this issue also will get similar appreciation, if not more.

We came out with our first issue on English New Year, 2022 and the second issue is being published on the Bengali new year, 1429, a very auspicious day in our lives. I wish “Suvo nababarsha” to all.

The last words – The pandemic is probably not yet over. So take appropriate precautionary measures as prescribed by the authorities to be safe and keep safe.





Portrait

Late Dilip Bose
AFIP, FNPAS

ফোটোগ্রাফি'র ভাষা সার্বজনীন। কেবলমাত্র দৃষ্টিশক্তিহীন ব্যক্তির কাছেই দুর্বোধ্য। ভিন্ন জাতি বা ভিন্ন ভাষার মানুষের কাছে এর আবেদন তুলে ধরতে অনুবাদকের প্রয়োজন হয় না। তুলনামূলক ভাবে অন্য শিল্প মাধ্যম অপেক্ষা সহজবোধ্যও বটে। এর ভাষা স্বপ্রকাশিত। 'পোর্ট্রেট' স্থির আলোকচিত্র বা স্টিল ফোটোগ্রাফির একটি বিশেষ বিভাগ। অতীতের স্মৃতি, ভগ্নবাসনা, উদ্বেলিত জীবন সংগ্রামের কোন ক্ষণমুহূর্ত, ব্যক্তিত্বহৃদয়ের গভীরতম মনোবাসনার সূক্ষ্ম অভিব্যক্তি, কোন প্রতীককে সঙ্গে রেখে বৃহৎ জীবন ভাষ্য, এমনকি মনুষ্যেতর প্রাণীর কোন তাৎপর্যময় অভিব্যক্তি 'পোর্ট্রেট'-এর বিষয় হতে পারে।

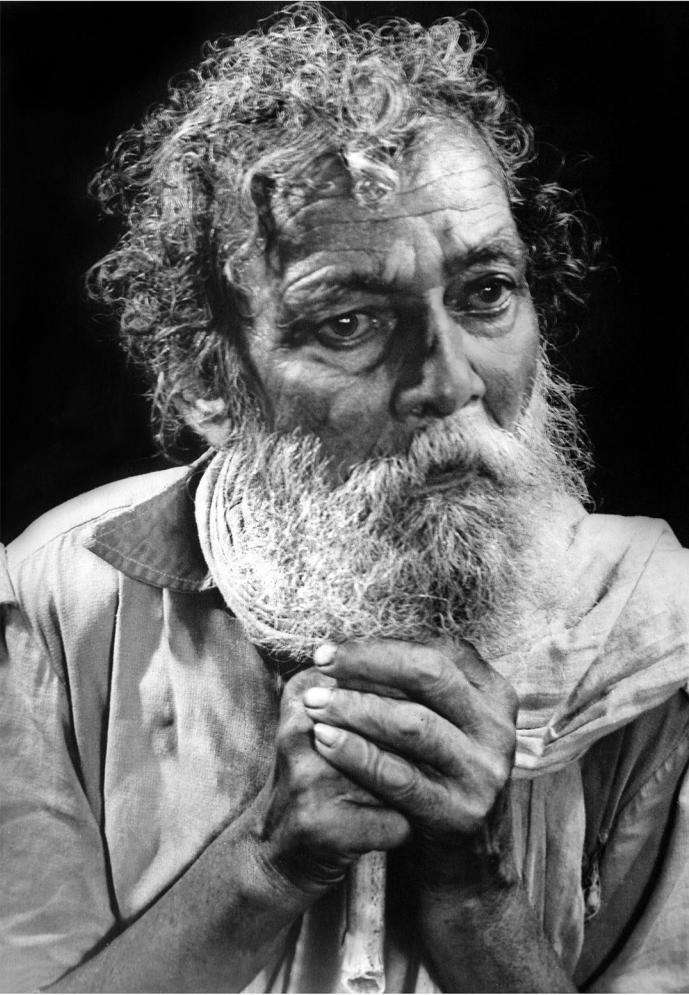
মূলত শুধু মুখমন্ডলের অথবা শরীরের ভিন্ন কোন অঙ্গ, চোখ বা হাত অথবা ভিন্ন কোন অঙ্গের বিশেষ অভিব্যক্তিকে আলোকচিত্রে গ্রহণ করাকে 'পোর্ট্রেট' বলা যায় এবং এটাই 'পোর্ট্রেট'-এর মূল বিশেষত্ব। 'পোর্ট্রেট'-এ বিশেষ কোন অঙ্গের অভিব্যক্তি দ্বারা বিশেষ কোন মানবিক প্রবৃত্তি বা জীবন সত্যকে রূপায়িত করা হয়।

মানুষের মনের আয়না 'পোর্ট্রেট'। জীবনের স্বাভাবিক কাজকর্মের জন্য আমাদের যেমন শরীর সঞ্চালন করতে হয়, তেমনি মানসিক পরিবেশ অনুযায়ী মুখমন্ডলের আকৃতি পেশি সঙ্কোচন প্রসারণের মাধ্যমে পরিবর্তিত হয়, বিশেষ বিশেষ রূপ পায়। তাছাড়া মানুষের সামান্য প্রবৃত্তিগুলি অর্থাৎ লোভ, ক্রোধ, জিঘাংসা, ভয়, স্তবিরত্ব, তারুণ্য, প্রেম, জয়, হতাশা মুখমন্ডলে এক বিশেষরূপ নির্মাণ করে।

শুধু দুটি চোখের 'পোর্ট্রেট'-এই জীবনের অন্তর্নিহিত গভীর রহস্য প্রকাশ পায়। অথবা দুটি হাতের মুষ্টিতে প্রতিফলিত হয় দৃঢ় জীবন সংগ্রাম। তাই 'পোর্ট্রেট' করতে গেলে শিল্পীকে এ্যানাটমির জ্ঞান

থেকে শুরু করে বিশেষ বিশেষ ঘটনার সংবেদনে মুখমন্ডলের বা অন্য অঙ্গের বিশেষ পরিবর্তিত রূপ সমূহ সম্পর্কে অনুশীলন করতে হবে।

এজন্য শিল্পীকে হতে হবে অধ্যয়নশীল, চিন্তাশীল এবং ধৈর্যশীল। অন্তরে ভাবের সৃষ্টি করে তার মনোগ্রাহী চিত্ররূপ দিতে হবে। ক্যামেরার ভিউফাইন্ডার পৃথিবীকে দেখার এক বিশেষ জানলা। এই জানলা পথে বিচিত্র সৌন্দর্যসমূহকে দেখে, অন্তরের নিভূতে তাকে মানসিক রূপ দান করতে হবে। সব শেষ কথা মন, চোখ ও হাত কেন্দ্রীভূত করতে হবে নির্দিষ্ট সৃষ্টিতে।



No Title

‘পোর্ট্রেট’ ছবি করা অর্থাৎ স্টাডি করা প্রসঙ্গে কৌশলগত (Technical), আলোচনা করার আগে মনে রাখা প্রয়োজন ‘পোর্ট্রেট’ দু’রকম।

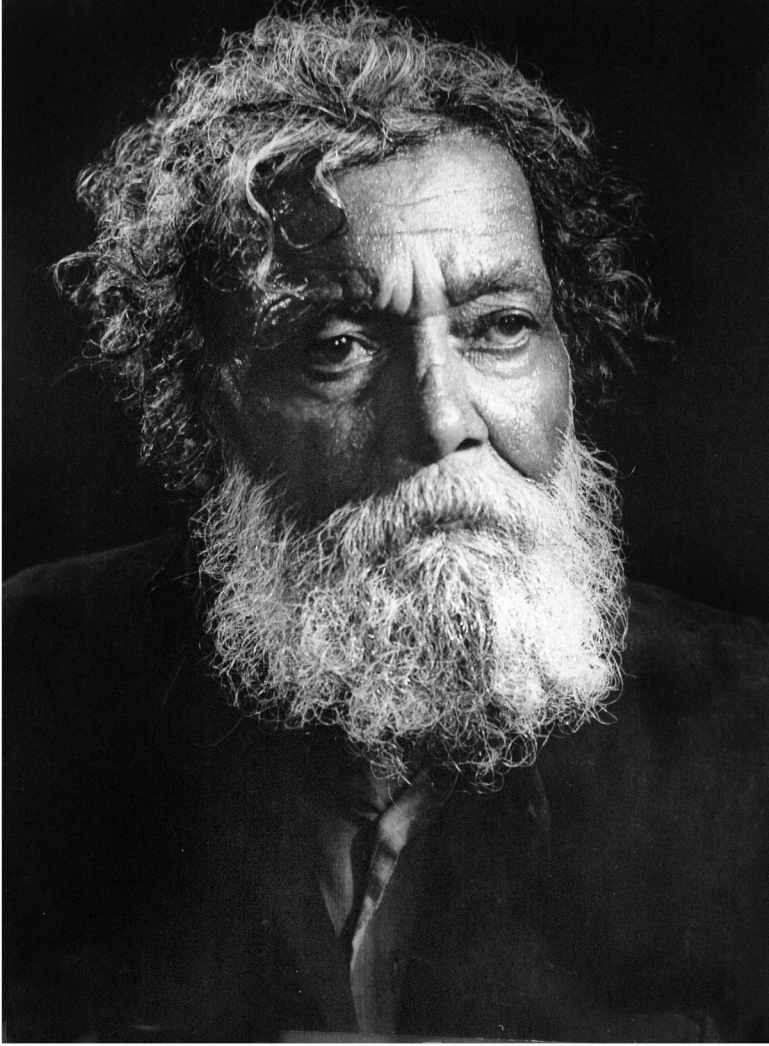
প্রথমত: ক্যারেকটারিস্টিক (Characteristic) যা মডেলের নিজস্ব ভাব অনুযায়ী তুলতে হয়। এই ছবি তুলতে হলে উদ্দিষ্ট চরিত্রের সঙ্গে পরিচয় করতে হবে, কিছুদিন মেলামেশা করে তার ভাবগত বৈশিষ্ট্য সম্বন্ধে ওয়াকিবহাল হতে হবে। তার দু’একটি বিশেষ ভাব বা অভিব্যক্তিকে করতে হবে শিল্পীর বিষয়। সে হয়ত কোন শিশু, তার আনন্দোচ্ছল মুখমন্ডল শিল্পীর বিষয় কিংবা কোন প্রাচীনা, যার মুখের বলিরেখায় দীর্ঘ অভিজ্ঞতার লিপি। ক্যামেরায় তোলা সময় শিল্পীকে সচেতন থাকতে হবে বিষয়বস্তু অনুযায়ী মডেলের অভিব্যক্তি যথাযথ ও তাৎপর্যমন্ডিত হচ্ছে কিনা।

দ্বিতীয় প্রকারকে বলা যায় ক্রিয়েটিভ (Creative), যা শিল্পীর নিজস্ব চিন্তা ও রূপারোপ জাত। এ ক্ষেত্রে মডেলের সঙ্গে শিল্পীর ঘনিষ্ঠতা হওয়া চাই প্রগাঢ়। এমনকি সার্থক সৃষ্টির জন্য শিল্পী ও মডেলের একত্রে ঘনিষ্ঠভাবে বহুদিন যাপনের প্রয়োজন হয়ে পড়ে। শিল্পীকে এ ধরনের সৃষ্টি জন্য সন্ধান করতে হবে গভীরতম কোন জীবন ভাষ্য। নির্দিষ্ট মডেলকে বোঝাতে হবে তিনি কি সৃষ্টি করতে চান। মানব

চরিত্রের কোন জটিল বা গহন প্রবৃত্তিকে তিনি রূপায়িত করতে চান তার মডেলকে দিয়ে। এখানে মডেলের নিজস্ব সত্তা অনুপস্থিত।

শিশুদের কোন অভিব্যক্তির ‘পোর্ট্রেট’ তোলা তুলনামূলকভাবে সহজ। কারণ তা সরল ও অকৃত্রিম এবং একক। বয়স্ক মানুষের অভিব্যক্তি জটিল এবং সাধারণ, অর্থাৎ তা প্রতিকী।

তবে কি উভয় ক্ষেত্রেই স্রষ্টার কিছু বৈশিষ্ট্য সৃষ্টিতে নিশ্চয়ই ইঙ্গিত রেখে যাবে।



Philosopher

ছবি তোলার ব্যাপারে প্রথমেই মনে রাখা প্রয়োজন মানুষ ক্যামেরার সামনে দাঁড়ালেই রূপ সচেতন হয়ে পড়ে, তাতে তার স্বাভাবিকতা নষ্ট হয়। কজেই গল্প করে বা অন্য কোন ভাবে তাকে স্বাভাবিক অবস্থায় রাখতে হবে। অবশ্য মেক-আপ থাকলে স্বতন্ত্র কথা।

ছবি সাধারণত সামনাসামনি না নিয়ে একটু পাশ করে বা সেমিপ্ৰোফাইল করে নেওয়াই বাঞ্ছনীয়। কারণ সোজাসুজি ছবিতে মডেলের ভাবে কৃত্রিমতা প্রকাশ পায়। অথবা প্রোফাইল করে প্রয়োজনানুযায়ী একটি অংশও নেওয়া যেতে পারে। তাতে নাকের মড্যুলেশন ফ্ল্যাট হবে না। তবে বক্তব্য অনুযায়ী কোন অংশের প্রাধান্য দিতে হবে তা শিল্পীর নিজস্ব চিন্তাধারার উপর নির্ভর করে।

সাধারণত ক্যামেরা এ্যাঙ্গেল চোখের সমান্তরাল রাখা উচিত। উঁচু এ্যাঙ্গেলে ছবি তুললে লেন্সের কাছের অংশ অর্থাৎ মাথার দিক বড় এবং নিচু এ্যাঙ্গেলে ছবি তুললে মুখের নিচের অংশ অর্থাৎ নাক, ঠোঁট, থুতনি ইত্যাদি বড় দেখাবে। মনে রাখতে হবে ক্যামেরা লেন্সের নিকটস্থ বস্তুই বড় দেখায়। অনেক ক্ষেত্রে অবশ্য বক্তব্য অনুযায়ী কোন অংশ বিকৃত করে বা বড়-ছোট করে দেখানোর প্রয়োজন হয়। সেক্ষেত্রে মনে রাখতে হবে শিল্পী ইচ্ছাকৃতভাবে

বক্তব্যকে জোরালো বা ইঙ্গিতধর্মী করতেই এ প্রক্রিয়া অবলম্বন করেছেন। যেমন কোন বিরাট শক্তিমান পুরুষের বিরাটত্ব প্রকাশের জন্য বেশ নীচু এ্যাস্লে ছবি তুলে শরীরকে বিরাট বড় দেখানো যায়। অথবা টপ এ্যাস্লে ছবি নিয়ে মাথা বড় বা পুরো শরীরটি ছোট দেখানো যায়।

মডেলের সাজ-সজ্জা সম্পর্কে সচেতন থাকতে হবে। মুখের ‘পোর্ট্রেট’-এর (সাদা কালো ছবির ক্ষেত্রে) জন্য কালো রঙের গাউন বা কোট পরিয়ে নেওয়া উচিত, কারণ অপয়োজনীয় অংশে সাদা বা চিত্তাকর্ষক কিছু থাকলে ছবির মূল বক্তব্য প্রকাশে বিভ্রান্তি ঘটাবে।



Agitation

স্কিন টোনের যে সব সরঞ্জাম পাওয়া যায় তার ব্যবহার মেক আপে করতে হবে। ভুরু সমান করে ঐকে দেওয়া, ঠোঁটে একটু ডিপ স্বাভাবিক রঙ বা শুধু ঠোঁট যেখানে গভীর ব্যঞ্জনা সৃষ্টি করবে সেখানে আরো ডিপ কালার (ফিল্ম সেনসিটিভিটি অনুযায়ী) লাগাতে হবে, অন্যথায় এক্সপোজড হয়ে গেলে সাদা টোনে ছবি ভাল লাগবে না। ভুরু বেশি কালো থাকলে কনট্রাস্ট বেড়ে যাবে, এ বিষয় সতর্ক থাকতে হবে। কোন কোন ‘পোর্ট্রেট’-এ ভেজলিন লাগিয়ে লাইন, হাইলাইট প্রভৃতির প্রাধান্য বাড়ানো হয়। আবার সৌম্য, শান্তভাবে পরিস্ফুট করার জন্য ম্যাট ফিনিশ করে নেওয়া হয়। মূল বক্তব্য অনুযায়ী শিল্পীর নিজস্ব ভাবনাও প্রযোজ্য।

‘পোর্ট্রেট’-এ নরমাল বা মিডিয়াম স্পীডের ফিল্মই প্রযোজ্য। সাধারণত মিডিয়াম ফরম্যাট নেগেটিভ ব্যবহার করাই ভাল, তাতে পারসপেকটিভ রক্ষা করা সহজ হয়।

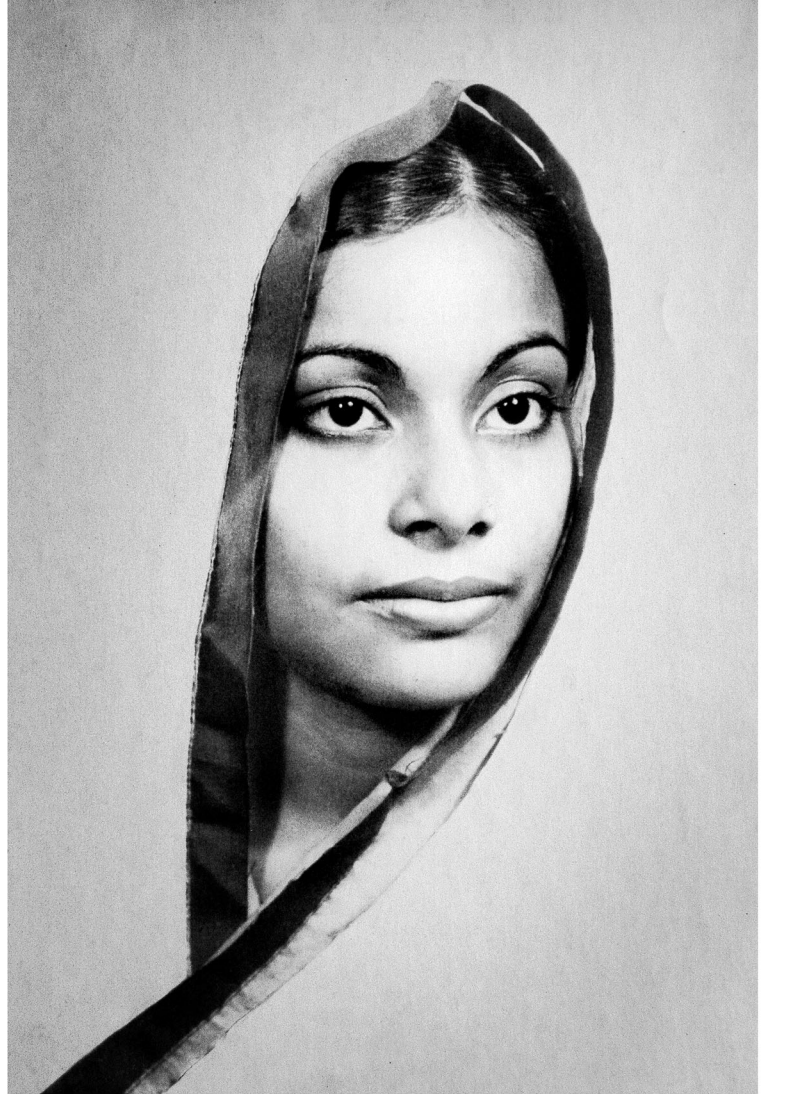
নরমাল বা মিডিয়াম টেলি লেন্সই ‘পোর্ট্রেট’ তোলার ক্ষেত্রে বেশি ব্যবহার হয়। তবে বিশেষ ক্ষেত্রে ওয়াইড এ্যাঙ্গেল লেন্সও ব্যবহার করা হয় মুখাবয়ব বিকৃত করার জন্য।

এখন ‘পোর্ট্রেট’-এর সব থেকে প্রয়োজনীয় উপাদান আলো সম্পর্কে আলোচনা করা যাক। ছবিকে বলা যায় ‘আলো দিয়ে আঁকা’। আলোই এই শিল্প মাধ্যমে মুখ্য ভূমিকা গ্রহণ করে। আলোর এ্যাঙ্গেল ছবির বক্তব্য অনুযায়ী অপরিহার্য উজ্জ্বলতা, সফটনেস, রঙ প্রভৃতি সৃষ্টি করে।

‘পোর্ট্রেট’ করতে গেলে যে প্রিন্সিপাল বা মেইন লাইট থাকে তা সোজাসুজি মডেলের উপর ফেললে মড্যুলেশন নষ্ট হয়, তাকে বলি আলো ফ্ল্যাট হয়ে গেছে। একটু এ্যাঙ্গল করে ক্যামেরা পাশ থেকে এবং উঁচু করে ধরা আবশ্যিক। সফট লাইট হওয়া বঞ্জনীয়, কারণ আলো উজ্জ্বল হলে ছায়ার ঘনত্ব বেশি হয়ে যাবে। তবে ক্ষেত্র বিশেষে ঘনত্ব দরকার হলে শিল্পী তা করবেন। মনে রাখতে হবে সাইড লাইটে চামড়ার টেক্সচার এবং লাইনগুলি ও চুলের ডাইমেনশান ভাল পাওয়া যায় ও ‘পোর্ট্রেট’-এ সাহায্য করে।

সাধারণত মেইন লাইট মূল বক্তব্যের গতি প্রকৃতি অনুযায়ী করা হয়। দিনের বেলা সূর্যের আলোতে ছবি করা যায়, তবে সূর্য উপযুক্ত এ্যাঙ্গেলে থাকাকালীন অবস্থায় ছবি তুলতে হবে। একটু ক্লাউডি থাকলে সফট লাইট হয় সেক্ষেত্রে সুন্দর ‘পোর্ট্রেট’ করা

যায়। উজ্জ্বল আলো হলে এক দিকে যে ছায়া পড়ে তাকে কোন সাদা কাগজ বা এ্যালুমিনিয়াম ফয়েল



Lost Horizon

দিয়ে তৈরী বোর্ড ব্যবহার করে বিপরীত দিকে ছায়া অংশে রিফ্লেকশন দিয়ে সফট করা দরকার, তা না হলে ছায়ার দিক কালো হয়ে ডিটেলস নষ্ট হয়ে যাবে। কনট্রাজ্যুর লাইটের ক্ষেত্রে সূর্যের আলো পিছন থেকে চুলের উপর পড়ে ও মুখে ছায়া থাকে। সেক্ষেত্রে সাদা কিছু সামনে দিয়ে মুখের আলোর সমতা ফেরাতে হবে যাতে মুখ কালো না হয়ে যায়।

ঘরের মধ্যে জানালার কাছে ফিগার রেখে ছবি তুলতে হলে জানালার আলোর সাথে সাদা রিফ্লেক্টর দিয়ে অথবা ছায়ার অংশের জন্য অতিরিক্ত আলো উলটো দিক থেকে রিফ্লেক্ট করিয়ে ছবি তুলতে হবে। জানালার দিনের আলোয় যাতে ক্যামেরায় হ্যালেশন না হয় এবং এক্সপোজার ওভার না হয় সেদিকে বিশেষ দৃষ্টি রাখতে হবে। এ পদ্ধতিতে ক্যারেকটারিস্টিক ‘পোর্ট্রেট’ ভাল করা যায়।

এক্সপোজার মিটার ব্যবহার করে ছায়া এবং আলোর কম্প্রাইজিং এক্সপোজার দেওয়া উচিত, কারণ এক্সপোজার বেশী বা কম হলে কোন একটি অংশ ছায়া হবে অথবা হাইলাইট ডিটেলস নষ্ট হবে। মুখ্য বস্তুর পিছনের প্রয়োজনীয় অংশ দরকার না হলে অ্যাপারচার বড় রেখে পিছন আবছা করে দিলেই চলবে। মূল ‘পোর্ট্রেট’-কে অর্থপূর্ণ করতে যদি কোন বস্তু ব্যাঘাত ঘটায় তবে অবশ্যি সেই অংশ আবছা করে বা সম্ভব হলে বাদ দিতে হবে। প্রসঙ্গত ডার্করুমেও কিছু যোগবিয়োগ করা যায়।

কৃত্রিম আলোয় ছবি তুলতে গেলে শিল্পীর পক্ষে আলোর পরিবর্তন করা অপেক্ষাকৃত সহজ। মেইন লাইট-কে উটু-নিচু, পার্শ্ব-পরিবর্তন বা কম-বেশী করে মূল বক্তব্যকে পরিষ্ফুট করতে হয়। মডিউলেশন এই পরিবর্তনের উপর নির্ভর করে। আলো দেওয়ার পর যে ছায়া সৃষ্টি হয় তার ডিটেলস আনার জন্য ছায়াও থাকবে অথচ ছায়ার ডিটেলস-ও থাকবে। এর জন্য একটা ওয়াশ বা ফিল-ইন আলো ব্যবহার করা দরকার এবং মুখ্য আলোর ঠিক বিপরীতে একই ডিগ্রিতে একটি ডাইমেনশন আলোর দরকার যেটি ফিগারের বাইরের অবয়বে একটা মোটামুটি ডাইমেনশন দেবে ও পিছনের স্ক্রিনের থেকে আলাদা করে দেবে।

সাধারণত ‘পোর্ট্রেট’-এর কাঁধ, মাথা ও চুলের দিকে ক্রমশঃ গ্রে টোন থেকে কালো ব্যাকগ্রাউন্ড হওয়া উচিত। বিশেষ ক্ষেত্র ছাড়া একেবারে সাদা ব্যাকগ্রাউন্ড হওয়া উচিত নয়।

অবশ্যই ‘পোর্ট্রেট’-এর দুটো টাইপ আছে, ‘হাই-কি’ এবং ‘লো-কি’।

‘লো-কি’ ছবিতে গভীর টোন বা কালো টোনের প্রাধান্যই বেশী থাকবে। ‘হাই-কি’ তে গ্রে টোনের সংখ্যাই বেশী, সামান্য কালোর স্পর্শ থাকবে দু-একটি অংশে, যেমন চোখে বা ভুরুতে।

ব্যাকগ্রাউন্ড ডিফিউস করার জন্য মডেল এবং ব্যাকগ্রাউন্ডের মধ্যে চার-পাঁচ ফুটের দূরত্ব রাখতে হবে। অংশ বিশেষ ডিফিউস করা যায় এক বিশেষ ধরনের ফিল্টার, যার মাঝখান স্বচ্ছ ও চারিদিক আবছা, ব্যবহার করে। সেলোফেনের গোল মাস্ক তৈরী করে লেন্সের সামনে ধরেও ছবি তোলা যায়। অনেকে বিভিন্ন প্যাটার্নের বড় গ্লাস বস্তুর সামনে রেখেও নানারকম এফেক্ট তৈরী করেন ছবিতে।

‘লো-কি’ ছবিতে আলোর সংখ্যা কম, সাধারণত তিনের মধ্যে, কিন্তু ‘হাই-কি’ তে পাঁচ থেকে ছটি আলো থাকা প্রয়োজন। ফ্লোরোসেন্ট টিউব বা ডিফিউসড আলো বিশেষ সাহায্য করে।

অতীতের কোন ঘটনা এবং বর্তমানের ঘটনা একই ছবির মধ্যে যদি প্রকাশ করতে হয় তবে একই ফিল্মে দু-বার ছবি তুলতে হবে, প্রথমে পিছনে কালো পর্দা রেখে ‘পোর্ট্রেট’-এর কোন অংশের ছবি ফিল্মে তুলতে হবে। ভিউফাইন্ডারে দেখে নিতে হবে কোন অংশ কতটা পর্যন্ত প্রথমে তোলা হয়েছে এবং মার্কিং পেন্সিল দিয়ে ভিউফাইন্ডারে দাগ দিয়ে রাখতে হবে। এবার বাকি অংশ যেহেতু কালো পর্দা ছিল সুতরাং ফিল্ম এক্সপোজড হয়নি। এবার ওই অংশে প্রয়োজনীয় ফিগারকে রেখে ছবি তুলতে হবে। এভাবে যে কটি খুশী ছবি একই ফিল্মে তোলা যায়।

যদি পিছনের ছবিটা আবছা অর্থাৎ লাইটটোনের দরকার হয় তবে প্রথম ছবি তোলার সময় পিছনে কালো পর্দা এবং দ্বিতীয়বার ছবি তোলার সময় সাদা পর্দা ব্যবহার করতে হয়। ঐ সাদা পর্দা প্রথমবার তোলা অংশে দ্বিতীয়বার তোলা অংশে অনেকটা বেশী এক্সপোজার হয় ও প্রিন্টে গ্রে টোন পাওয়া যায়।

এক্সপোজার চলাকালীন এভাবেই ‘পোর্ট্রেট’কে বসিয়ে এক পাশ থেকে ক্যামেরাকে স্লো স্পিড দিয়ে অন্য পাশের দিকে ঘুরিয়ে বা সামনে পিছনে ঘুরিয়ে ফোকাস আনসার্প থেকে সার্পে এনে বহু রকম ভাবে ‘পোর্ট্রেট’ তোলা যায়। সর্বদা লক্ষ্য রাখতে হবে একটির সাথে আরেকটি মিশে না যায়। একই ছবিতে দু’টি ঘটনাই যেন মুখ্য না হয়, অর্থাৎ মুখ্য বক্তব্য অনুযায়ী একটি ছবি যেন প্রাধান্য পায়।

আলোর উপর খুব পাতলা কাপড় অথবা সেলোফেন বা পাতলা কাঁচ ইত্যাদি দিয়ে ডিফিউস করা প্রয়োজন। সোজাসুজি না দিয়ে বিপরীত দিকে রিফ্লেক্ট করিয়েও করা যায়। যেমন ‘পোর্ট্রেট’ সামনে বসে

আছে, পিছনে পর্দা ও ‘পোর্ট্রেট’-এর মাঝে ফুলদানীতে একটি গোলাপ। এখানে একটা প্যাটার্ন গ্লাস দিয়ে ফুলকে ডিফিউস ও প্যাটার্ন করে ছবি করা যায়।

অনেক ছবি করেই বিভিন্ন সমস্যা সম্পর্কে অভিজ্ঞ হতে হয়। প্রধানত খেয়াল রাখতে হবে যেন অস্বাভাবিক বা অসামঞ্জস্যহীন আলো না হয়। বিশেষ করে পিছনের অংশের আলোর সমতা অবশ্যই প্রয়োজন এবং মুখ্য বস্তুর আলোর প্রাধান্য অবশ্যই থাকবে।



Mental Conflict

স্পট লাইটের ব্যবহার করা হয় কোন একটি বিশেষ অংশকে সুচিহ্নিত করার জন্য। সমস্ত আবহাওয়া হয়ত ডিফিউস কিন্তু কোন একটি অংশের প্রাধান্য দেখানো প্রয়োজন, সেক্ষেত্রে স্পট লাইটের আলো ফেলে ওই বিশেষ অংশটি উজ্জ্বল করা হয়।

সর্বপরি বিশেষ বিশেষ অভিব্যক্তি-দুঃখ, আনন্দ, বিষাদ, গভীর চিন্তা প্রভৃতি অনুযায়ী আলোর প্রয়োগ সম্বন্ধে অভিজ্ঞ হতে হবে। প্রয়োজন হলে একটি চোখে আলো ফেলে বাকি অংশ অন্ধকার রেখেই ছবি

করতে হবে, অথবা প্রয়োজন মতো ছবির অর্গনিহিত ভাব প্রকাশের জন্য অন্য পাশে ডাইমেনশন রাখতে হবে কিংবা বর্জন করতে হবে। আবার যেখানে আনন্দ বা বসন্তের আবহাওয়া সেখানে কালো টোনগুলির বেশি প্রাধান্য না দিলেই আবহাওয়া স্বাভাবিক থাকবে। প্রকৃতির বিচিত্র রূপ-রাত্রি, মধ্যাহ্ন, সন্ধ্যা, উষাকাল এবং বিভিন্ন ঋতুর প্রাকৃতিক বৈচিত্রের সঙ্গে মনের যোগ ঘনিষ্ঠ। বিভিন্ন পরিবেশে মানসিক অভিব্যক্তি সম্পর্কে যে শিল্পী যত সচেতন হবেন ও একাগ্রতা গড়ে তুলতে পারবেন, তিনি তত সার্থক হবেন।

শিল্পীর এই সচেতন প্রয়াসলব্ধ অভিজ্ঞতাজাত টেকিং ও ভালো প্রিন্টিং-এর উপর সার্থক সৃষ্টি নির্ভর করবে। শিল্পী স্রষ্টা। অভিজ্ঞতাসঞ্চার এমন মৌলিক সৃষ্টি তিনি করবেন যার পরিচয় দিতে হবে না। তার ‘পোর্ট্রেট’-ই নির্বাক ঘোষণা করবে-আমি এক দুরন্ত নিষ্পাপ শিশু, আমি আগামীর স্বপ্ন। ছবিই পরিচয় দেবে আকাঙ্ক্ষার, স্বপ্নের ও সংগ্রামের। ‘পোর্ট্রেট’-এ চিরস্থায়ী হবে বিশেষ পটভূমিতে মানুষের চিরন্তন রূপ। গ্রাম্য বধুর সরলতা, দার্শনিকের প্রজ্ঞা কিংবা শুধুই স্মৃতিজীর্ণ ধ্বংসস্তূপ। অথবা প্রকৃতির কোন বিশেষত্ব, সংগ্রাম ও দ্বন্দ্বের মধ্য দিয়ে কিছু নতুন সৃষ্টি।

সৃষ্টিই শিল্পকলার চূড়ান্ত সার্থকতা, ‘পোর্ট্রেট’-এরও।



Creative Photography

Tapas Basu

MSc(MM),MLIS,ARPS(Great Britain),Hon.FICS(USA),
HonPESGSPC(Cyprus),Fellow (FU) FFIP,AFIP

A medium of creative art form, creative photography is a combination of art, shape, composition, distortion, and dynamic range. It introduces the viewer to a whole new world of photography.

There has been raging debates in the past whether it can be considered as a form of art, or just an enthusiastic technology-enhanced attempt to create art. Ultimately, creative photography has been accepted as a medium of artistic expression.

We must remember Oscar Barnak with immense gratitude. He was an inventor and German photographer who built, in 1913, what would later become the first commercially successful 35mm still-camera and had contributed significantly to the

advancement of film technology. With this, along with all other branches of photography, creative photography also took off.

It was in 1924 when Andre Breton, wrote his first manifesto of Surrealism. Already present in undercurrents, this is considered to be an 'official' start to the Surrealistic Movement. Creative photography drew inspiration from surrealism and vice versa. Surreal is beyond real. Surreal photography is more about creating a world of image which goes beyond the physical world as we know it. It usually shows something which is impossible in real life or blurs the border between the real and the imaginary. Painters and like Dali, Duchamp, Breton and photographers like Man Ray, Uelsmann championed the movement of Surrealism.

Just as one would require the requisite colours and a canvas for a painting, similarly a camera, image editing software and a few other accessories are all that are necessary for creative photography.

What are the basic elements of creative photography?

Like all other visual art forms, the key elements of creative photography are line, shape, form, texture, colour, size and depth. Keeping in mind these basic features one uses various techniques and effects to reach the desired result.

Let us discuss about a few of my images now. Since they deal with surrealism, it is assumed that a viewer may differ from my point of view, and that is absolutely okay.



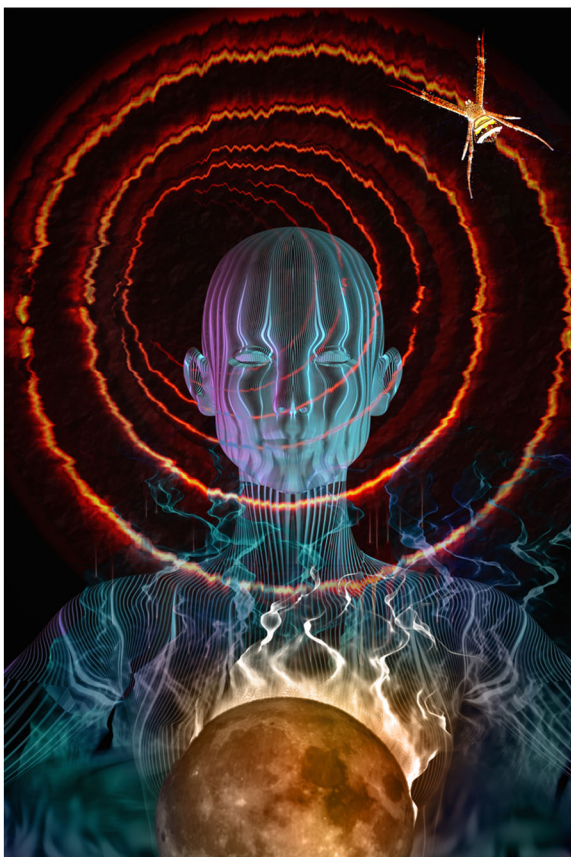
TIME

As we can see, there is a figure in the foreground as well as a disappearing figure in the background. The former has smoke on her head as well as a clock with hands. The background is a bit wrinkled. I have based this creation on our circle of life.

The model has been made by a 3D software. There is a flower and a creeper on the body of this female model; a sign symbolizing the male forms the background. The frame breaks where the male sign hits it. A male entity has played havoc with the life of a young lady. This lady deserved a beautiful life, symbolized by the flower and the green plant, which she has been denied. The male individual, having destroyed her inner peace and sanctity, now strives to do the same to another person, signified by the sign breaking the frame. This image is a commentary on the fickleness of a male individual in a male dominated society.



ZIP



RIPPLES

We can see a figure and concentric spirals in red traversed by a spider. Here, the circle of life has been depicted by the spider's spiral. A glowing globe is at the foreground which has escaped the circle and tried to live and thrive.



QUESTION MARK

A colour image of a young lady with a question mark in blue in the foreground. Blue here depicts dream, calmness, quiet, solitude and peace, but has she been able to achieve this state of mind?

A human face (3D modelling) has curls or wrinkles on the skin and is looking at a red and silver ball. There are two trees in the background; the green one tends to curl and move out of the frame. The aspirations of the figure here are symbolized by the ball. They are yet to be fulfilled and the struggle that the figure is going through to achieve them is depicted by the curls of the skin. Even the tree has shied away from the ambition of the figure.



CURL

It depicts the present life of an old lady. It is now devoid of all colours.



LOST



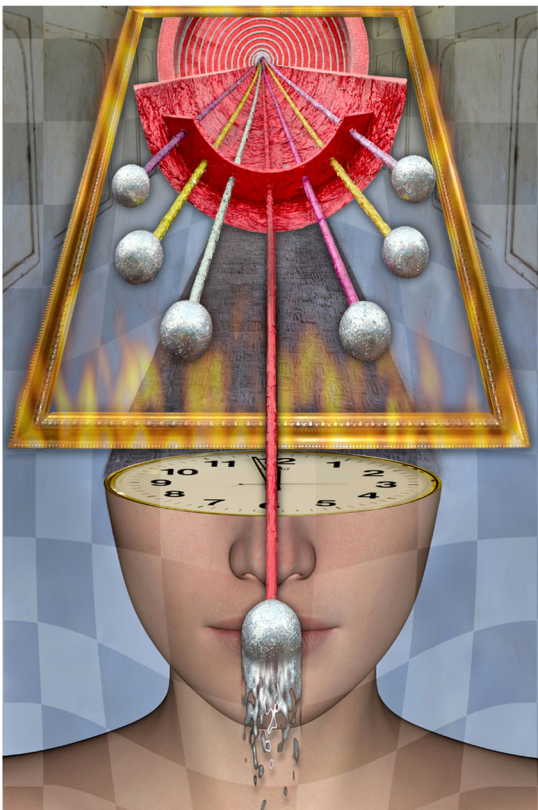
There is a sculpture of a lady in red robes located centrally in the image. There are a few hands depicting demand. She has spent her life fulfilling demands of several people, to the extent that she has neglected her child. An ominous cloud hangs in the background indicating a grim future.

WAY TO GREEDINESS



WAY TO HANG

We can see the legs of a clay model and it is obvious that she is hanging. Living in the present society can be too tough for some, and they sometimes strive to take a short cut to quit. Despite repeated attempts they fail to die and are forced to continue with their lives.



FRAME

The image has a figure with a clock on the head. There are a few pendulum-like formations and a flaming frame. Like many of my images, this also deals with the circle of life.

There are the horns of a buffalo with burning trees in the background. What I'm trying to say is that once we have started destroying nature, it will now invariably roll towards extinction.



THE FIRE



CANDLE

We can see the portrait of a lady within a frame and a candle in this image. Her life is constrained by too many things and she is trying to hold on to the light of the candle.



RHYTHM

There is a face and a clock. The whole mood in this image is one of loss, of defeat. The tree and the birds herald the message of a new beginning.



We can see a dry leaf that is melting, a pair of human eyes within a curved arrow and a sphere. This image again deals with the circle of life, how life is destroyed and again created (symbolized by the star below the arrow).

DROPS OF IMAGINATION



A human figure is seen lying on sand with flames on her body and up above there is a child. Though the lady is suffering incessantly from various oppressions, she has tried to protect her child away from all her agony.

FIASCO



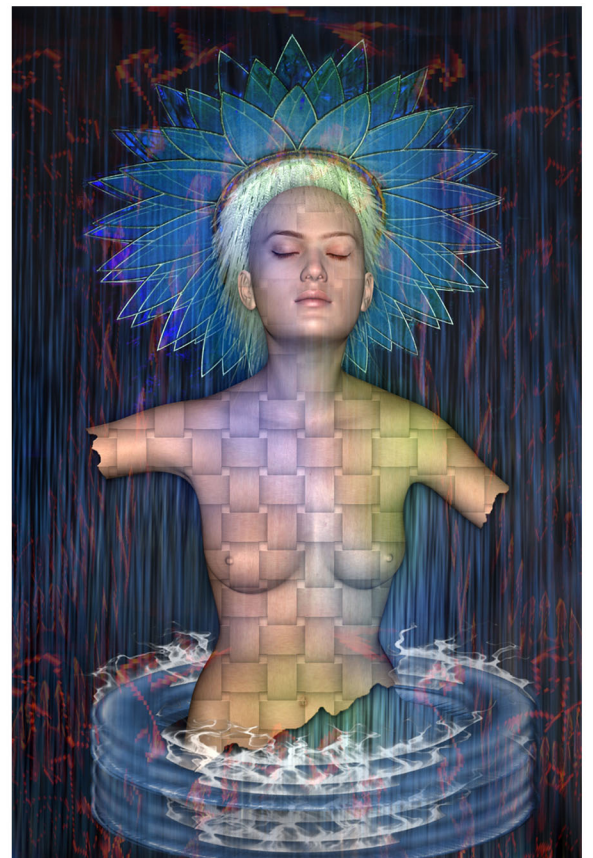
LOCK

A frame binds the image. On the left, there is a key in a keyhole and a female sign is in flames. On the right there is a lady looking at the flames. This image depicts her will to break barriers.



FLOOD

Again we have an image dealing with the circle of life. The time in the clock is almost twelve, which means it is nearing the end which is also shown by the submerging figure and the frame in the flood. But the rising sun and the birds in the background signify a new beginning.



DREAM

The composition has tried to capture the different dreams of a person. The amputated hands signify that the dreams have not been fulfilled.



DRIPPING

A few faces are dripping from a frame and a few hands below are trying to reach out to the drip in an attempt to live. There are some umbrellas in the chequerboard representing different colours of life.



WAY TO HORIZON

I have taken this shot in the Maidan. Later, a montage has been done with an image of a tree bark. To bring out the dimension of the horizon, I have used lens effect. Leaving a barren land, a herd of cattle is trying to move away towards greenery. But even the green horizon is hazy. The relentless destruction of nature is leading us to an uncertain future, gradually bringing us to a precipice.

Courtesy : Dr. Soumen Mandal



HELIOGRAPHY

Photography

Contest

Theme : Colour
Open to All



Judge : Sambhu Das
MFIAP



Krishna and His Friend
Indrojit Mandal



26



Desert Morning
Abhijit De



27



Natures Canvas
Dr. Subhamay Karmakar



28



Save Me
Santanu Datta



29



POV – Our MOST Important FRIEND in Photographic Journey Sudipta Chakraborty

I was looking for a tea shop, have been walking for a long time, got thirsty, but today everyone has forgotten to carry drinking water.

I went out early morning with the students, everyone is addicted to photography, that's why they came to learn, and coming to learn photography means going out on the street or in the village with the camera, taking lot of pictures and then review those pictures, how they can make further better in terms of composition or exposure.

Everyone was very excited, talking to each other, sharing light moments.. Only Niloy was exception. Walking down very silently, it seems to be deep in thought.

I go to him and put my hand on his shoulder, asked – “What? Why so

quiet??”

He looked at me in silence for a while and asked – “Sir how can my point of view be made better?”

I look at him with smile and say – “very good question, it almost everybody’s question, let’s other come, sit together, have tea and discuss”.

I became distracted; remembering my early days of photography, this question has been on my mind for many years. I know millions of beginner, intermediate and photo enthusiasts is having the same question and trying to find out the solution.

It has some mantras, which has to be practiced all the time and we ourself will see that our visual perspective is improving day by day.

Take a look at our surroundings; there are many beautiful things to see. As humans, we are intended to view in a haphazard manner. Although Sherlock Holmes or Prodosh Mitra, better known as Feluda, may be the exception because they are recognized for seeing everything, we need a different technique to take in all the minor elements that constitute our world because we are not all like Holmes or Mitra. Here's where the camera comes in, capturing the best, worst, strange, and funny moments of our lives with every detail in a single shot.

However, the dilemma remains as to how to order those things in the frame of a photograph before finally capturing it. If we can grasp how our minds work as photographers, we can create captivating photographs that draw in and hold the viewer's attention. It's lot easier to put anything into practise when we understand why it works.

Gestalt Theory of Visual Perception plays a big role here. Gestalt is a German word that roughly means "configuration", or the way things are put together to form a whole object. Gestalt principles or laws are rules that describe how the human eye perceives visual elements. These principles aim to show how complex scenes can be reduced to more simple shapes. They also aim to explain how the eyes perceive the shapes as a single, united form rather

than the separate simpler elements involved.

Max Wertheimer (1880–1943), Kurt Koffka (1886–1941), and Wolfgang Köhler (1887–1967) founded Gestalt psychology in the early 20th century. The dominant view in psychology at the time was structuralism, exemplified by the work of Hermann von Helmholtz (1821–1894), Wilhelm Wundt (1832–1920), and Edward B. Titchener (1867–1927). Structuralism was rooted firmly in British empiricism and was based on three closely inter-related theories (1) "**Atomism**", also known as "Eelementalism", the view that all knowledge, even complex abstract ideas, is built from simple, elementary constituents, (2) "**Sensationalism**," the view that the simplest constituents — the atoms of thought — are elementary sense impressions and (3) "**Associationism**," the view that more complex ideas arise from the association of simpler ideas. Together, these three theories give rise to the view that the mind constructs all perceptions and even abstract thoughts strictly from lower-level sensations that are related solely by being associated closely in space and time.

The Gestaltists took issue with this widespread "atomistic" view that the aim of psychology should be to break consciousness down into putative basic elements.

In contrast, the Gestalt psychologists believed that breaking psychological phenomena down into smaller parts would not lead to understanding psychology. The Gestalt psychologists believed, instead, that the most fruitful way to view psychological phenomena is as organized, structured wholes. They argued that the psychological "whole" has priority and that the "parts" are defined by the structure of the whole, rather than vice versa. One could say that the approach was based on a macroscopic view of psychology rather than a microscopic approach. Gestalt theories of perception are based on human nature being inclined to understand objects as an entire structure rather than the sum of its parts.

How does Gestalt theory in photography work? In photography, Gestalt theory is founded on the premise that our brains attempt to identify structure and patterns in order to simplify and organise a complicated image with numerous aspects. Instead than perceiving an image as a collection of unconnected pieces, it groups together sections of it. This might be summarized as "the total is other than the sum of the parts," according to Gestalt psychologist Kurt Koffka. When you design a well-organized image as a photographer, you assist your viewers in seeing the image as a whole, making your message more understandable. The Gestalt concept is used to do this.

Gestalt theory is made up of principles, often known as Gestalt laws. Gestalt theory's photographic principles include the following:

1. Figure to ground
2. Similarity
3. Continuation
4. Closure
5. Proximity
6. Segregation
7. Emergence
8. Common fate

Remember that when we look at an image, we're not being lazy. People are more interested in an image if they have to work for it. But not too much, because that's the point — making it simple for the spectator to figure out the image.

However, if the viewer has to work a little more to fill in the blanks of what they see, they will be more engaged with the image.

Figure to ground - Set the subject apart from the background. You must first comprehend the figure-ground relationship before applying any other Gestalt ideas. The figure and the background make into an image. The figure is the topic, and the ground is the image's background or foreground, i.e. everything else. The figure to ground connection simply refers to how those two elements, the figure and the ground, come together to generate an image.

Our focus should first be drawn to the subject (main), then to the background and/or foreground. The figure-ground relationship is stable when the topic and background are easily identifiable. The same relationship is unstable when the difference is unclear. The image (Image 1) of railing of Kolkata Museum's first floor balcony is an example of an unstable figure-ground interaction.



Depth of Field

Contrast - Contrast is a valuable tool to use since we look for differences to assist us differentiate sections of an image. In photography, we use a variety of contrasts.



Image : 1

Some will notice black patterns, while others will notice white patterns. However, no one can see both at the same time, and understanding the actual design will take time. Photographers can use a few strategies to isolate the subject from the background and direct the viewer's focus to establish a steady figure-ground relationship. Depth of field, contrast, and isolation are three of them.



Contrast

Depth of field - The in-focus portion of an image draws our attention first. So, by blurring the background or foreground with a shallow depth of field, viewer may focus on the in-focus topic.



Colour Contrast



Isolation - Even though the image is filled with numerous other elements, a subject that is isolated from the rest of the image stands out as the figure. come together to generate an image.

Similarity - Our eyes group together similar elements. Objects with similar shapes, sizes, colours, and textures are seen as belonging together. This is our brain simplifying the pieces of the image to make it easier to read, according to Gestalt theory. Using the rule of similarity in a busy situation will simplify the image, which is especially effective in street photography. Our brains put similar objects together, creating patterns, according to the Gestalt law of similarity. Using a different object, the subject, to break the pattern quickly catches the eye



Continuation - The viewer's eyes are taken beyond the subject and continue through the image. When we encounter an image with lines that extend to the image edges, such as a road or a series of streetlights, we imagine the lines extend beyond the frame's boundary. We are well aware that the journey does not finish here. The sections of the image that we can't see are organically filled in. Photographers employ this logic to guide the viewer around the image by using leading lines that lead to the subject and occasionally beyond.

Our brains combine similar objects together as one, as we've seen earlier with the law of similarity. The law of continuance (also known as the law of continuity) applies the law of similarity in a more focused approach when it comes to a line of streetlights. It produces lines of similar objects that are used to guide the viewer's eye around the image. When we see a series of comparable elements that form a line or curve, our eyes move from one element to the next, attempting to analyse the link between them, according to the Gestalt law of continuity.



Continuation



Closure - According to the Gestalt law of closure, our brains will fill in shapes that don't exist. As a result, we don't require all of the information to evaluate an image. In fact, because it's more exciting that way, our brains like to work a little to complete the vision. Our brains follow lines and curves even when



part of the object is not visible, as we've seen with the rules of similarity and continuity. As a photographer, it's easier to frame in a way that makes your shot more appealing by seeing your environment as shapes rather than individual pieces. For example, in the color image, even though we can see her eyes and a few part of face only, we know that she has other part of the face too, so our mind fills in the gaps.



Using the law of closure gives the viewer something to do and makes the image more engaging. You may extend the rule of closure even farther by experimenting with tonal contrast, as shown in this black-and-white photograph. It's a high-contrast photograph with strong highlights and deep shadows, which I took to the extreme in post production. We know it's a woman's photo despite the fact that there's very little information to suggest so. It's also an attention-holding image because the viewer becomes more immersed in the image as their brain completes it.

Proximity - It's all about distance in the Law of Proximity. It will be easier to think of your subjects as one whole object the closer they are to one another. To create a sensation of warmth, pair two subjects together. In portrait photography, this is especially vital if your models are friends or family members. Ask them to hold hands to make this look as natural as



Proximity

Opossible. Alternatively, have one of them lean his or her head against the other. A narrow aperture can also be used to produce amusing optical illusions. You can place one of your topics adjacent to another even if it is far away. It'll give the impression that they're conversing.

Segregation - Gestalt law of segregation means your subject must stand out from the background. It is more or less same as Figure to Ground rule.

Emergence - The law of emergence isn't something you'll see in photography very often. However, I believe it is crucial to know, particularly if you enjoy experimenting with composition to make a photo more interesting. When you apply the emergence



principle to a photograph, you ensure that an element of the image is not immediately visible. It is only evident after a thorough examination of the image. For example, notice how the Photographer is practically hidden in the mastered field in the image above.



In the second image, the cut-outs are grouped together not just because of the rules of similarity and proximity, but also because they are all looking in the same direction. The lady, on the other hand, is looking in the opposite way and is not part of the group.

Common fate - The law of common fate is similar to the law of proximity, but the emphasis is on objects going in the same direction.

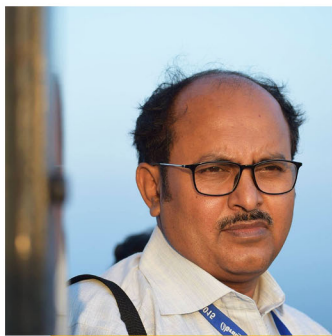
Here in the image, the four players in the above image are going to get the ball in the same direction, while the three in front of the goal post are looking in the different direction. Clearly, they belong to two different groups.



Gestalt principles are important to understand. They sit at the foundation of everything we do visually as designers. They describe how everyone visually perceives objects. There are a few more Gestalt concepts to consider, but these are a perfect way to start for photographers of all levels.

Hopefully, you now have a better knowledge of photographic composition standards and why they work, as well as why they might still work when you knowingly break them. The key word here is "knowingly."

Best of Luck !!



THE FLYING BEAUTIES OF GAJOLDOBA - A BIRDER'S DELIGHT Dr. Subhamay Karmakar

If you ask any wildlife enthusiast about bird sanctuaries in India, hallowed names like Bharatpur, Mangalajhodi, Sattal and Talchappar will do the rounds. Gajoldoba may not even appear in the list. Weary of travelling outside the state, I set my vision on Gajoldoba for my winter birding trip. The Teesta barrage was constructed in 1970 as an irrigation and power project. The wetland area around Teesta dam, thus created, became a haven for migratory birds and by 1975 Pakhibitan Bird Sanctuary was born. In 2021 the migratory bird count has reached a staggering ten thousand. Without a second thought, I booked my tickets for a mid-winter trip to Gajoldoba.

Early morning on 26th December when my train rolled into New Jalpaiguri, the sky was overcast and there was a steady drizzle which escalated

steadily. Rain in end-December? I was crestfallen. Just thirty kilometers from the station in the Odlabari district of Gajoldoba, I reached Bhorer Alo, an ecotourism resort of Government of West Bengal, my abode for the next three days. With cozy huts surrounding a pond and overlooking the Teesta dam, the resort was a pleasant surprise. Pictures of the Falcated Duck, Red breasted Merganser, Dunlin, Pacific Golden Plover, Bar headed Goose and Northern Lapwing was running through my mind. Quite unable to restrain myself at the beckonings of my dream birds framed at the Reception of Bhorer Alo, I rang up my guide Ratan just after lunch. He arrived within an hour. With a beaming smile and an assuring voice he added "Sir just wait, tomorrow the sky will clear up and all the winter visitors are waiting for you. This is how Nature is."

At the crack of dawn the phone rang. It was Ratan on the other side. "Sir everything is ok, get ready". I jumped out of bed and rushed to the jetty. The darkness was just fading away, the mighty Kanchenjunga was standing tall and the canoes were ready in front of me. Ratan's voice broke the silence "Come in, Sir, we have a long way to go." "Sir we are going for the Merganser first." I understood his plan, he wanted to hit the nail on its head. Ratan pushed the bamboo pole into cold waters glistening with the first rays of the golden Sun and the boat started gliding. Wiggling our way through the shallow swamp and long grass we reached the Teesta dam. To my right and left were water birds in

flocks of varying numbers and colors. Ratan chirped in "Ignore it today Sir, let us move North." The water that was turquoise green had now turned ethereal blue with the sunlight getting brighter. The mighty Kanchenjunga stood in front of us with all its beauty and the white sand and mud flats were glistening in the morning sun. A group of Ruddy Shelduck was basking in the morning sun and I was busy taking some photographs. Suddenly Ratan ordered "Get down Sir," and anchored the boat. A few meters away a Steppe Eagle was resting on the ground. I crawled a bit further and took some decent shots. The eagle then started walking with elegance and then took off.



Steppe Eagle

A few hundred meters away stood another beauty, a Black Necked Stork, a very shy bird whom we approached very cautiously and yet could manage a record shot only.

Ratan said “Sir, this is the Raptor zone of Gajoldoba” and we resumed our arduous upstream journey. It was ten in the morning and I was munching on my breakfast. The landscape was heavenly, Teesta was touching the foothills, the Baikanthapur forest was on my left and the white sand bank on my right. The river has suddenly turned right creating a sand bar, Ratan suddenly stopped and whispered “Got it Sir, keep your camera

ready.” He pointed at some brown pebbles on the bar and glided towards it. Within a few minutes the brown spots moved and I could see a group of Common Merganser idling on the banks, their beaks tucked in the back feathers. A nice formation, I took a deep long breath to relax my nerves and started taking pictures. We inched towards them for the next better shot and followed their antics for over half an hour. The Common Merganser is a resident of Northern Europe and Russia and only winters in India. Ratan said with a gleaming smile “Mission accomplished Sir, time to take some breakfast.



Common Merganser



Common Merganser



Common Merganser

The sun was slanting to the west, the breeze was soothing and we started our journey downstream. Every sand bar was the residence of an exotic species. First, it was the spectacled Great Thick Knee

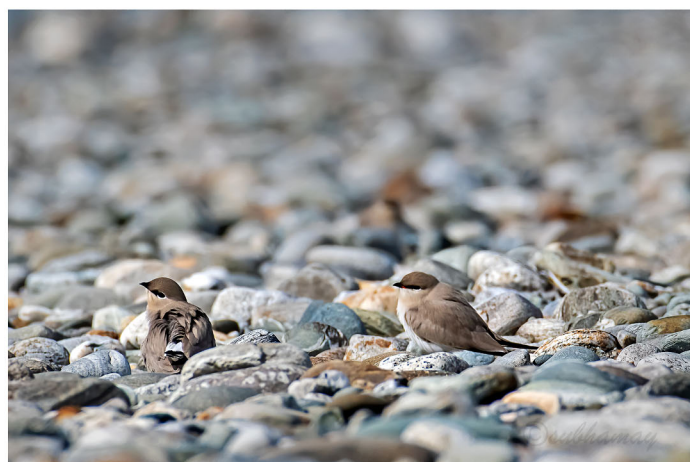


Great Thick Knee

then the robust Pallas's Gull and then the diminutive Small Pratincole. We added to our list the Lesser Sand Plover, the Great Cormorant, the Bar Headed Goose and the mighty Peregrine Falcon.



Pallas's Gull



Small Pratincole



Lesser Sand Plover



Great Cormorant



Peregrine Falcon

The Ruddy Shelduck was a commoner but a photographers delight because of their vibrant colors and approachability allowing great compositions



Ruddy Shelduck

Just before entering the dam the bright iridescent colors of a colony caught my attention. The green wings with specks of purple and blue were glistening in the golden light. The face was white with a long crest and a black crown. Ratan added with confidence “Yes Sir this beauty is the Northern Lapwing our winter visitor and the State bird of Ireland”. The boat touched the jetty; we were tired after a long day but returned enriched with nature’s awesome gifts.



Northern Lapwing

Next day our plan was to explore the swamp around the jetty and the Teesta dam. Our first encounter was with a Red Crested Pochard group dabbling and diving around, unmistakable by their bright red beak, round orange head and a black breast. Mixed in this group were a few Common Pochards with a black back and an orange head.



Red Crested Pochard

Flapping their wings at regular intervals and suddenly taking off, suspecting a predator, created marvellous opportunities to photograph. Then our attention shifted to a group of Tufted Ducks. Their golden eyes and a distinctive pony tail made them stand out in the crowd.



Tufted Duck



Eurasian Wigeon

Following close by was a group of Eurasian Wigeon. The chestnut head and a creamy crown appeared like a “Tilak”. From Garganey to Common Teal to Northern Shoveler to Pied Kingfisher to Common Stonechat the list was unending. Predators ready for an ambush were hovering the sky. We could only catch the glimpse

of a Marsh Harrier suddenly taking off from a close by bush. In spite of all this, our prized collection was the shy, reclusive and nearly threatened Falcated Duck. The body is vermiculated grey, the head is dark green with a bronzed crown and with a tuft of feathers hanging from its back. At take-off he looks like a jockey in flight.



Falcated Duck

The day was coming to an end. The sun turned into a fireball and was dipping behind the Sal trees of the Baikanthapur forest. The turquoise green water turned into molten gold, with shimmering balls and chains of light. The roosting pochards moving in rows and flapping their wings created majestic frames to remember and cherish for a lifetime



Roosting Pochards

My trip has come to an end but Gajoldoba will remain etched in a birder's memory forever. Much of the treasure remains unexplored, only for you to come and visit the avian hotspot of Bengal- Gajoldoba.



Cover Photo Courtesy
Tapas Basu

Scan and visit our website



write a letter to us, we will publish your
letter in the next issue of
Heliography E-magazine

digitalfotounit@gmail.com

Dum Dum Foto Unit

4/1, Babutala Road, Nagerbazar, Kamardanga,
Kolkata, West Bengal 700074

Phone: 094775 51404

DDFU Heliography E-magazine Team

Mentors : Asim Moulik | Anjandev Biswas | Chitresh Biswas

Working Team : Anindya Phani | Samyabrata Chakrabarty
Tanmoy Guha | Manideep Naskar | Neil Basu